

사용전 설명서를
숙지하시기 바랍니다.



EL ROCIO espresso machine

MORESTO LIGHT

El Rocio MD2G-R22

사용자 설명서



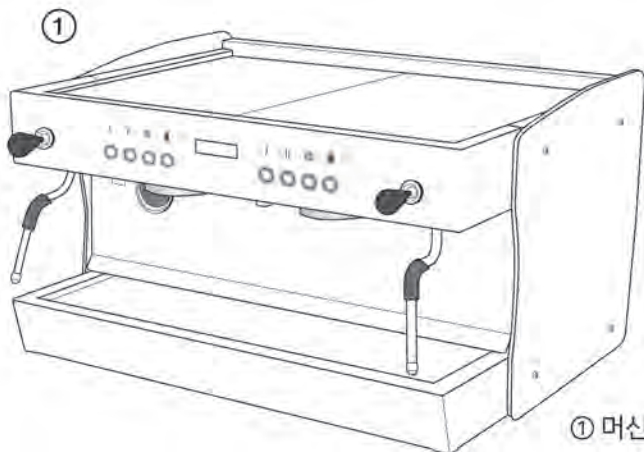
El Rocio

EL ROCIO espresso machine

MORESTO

1. 제품구성
2. 사용전 주의사항
3. 제품 사용방법
4. 청소 및 유지보수
5. 자주하는 질문
6. 제품보증서

제품 구성

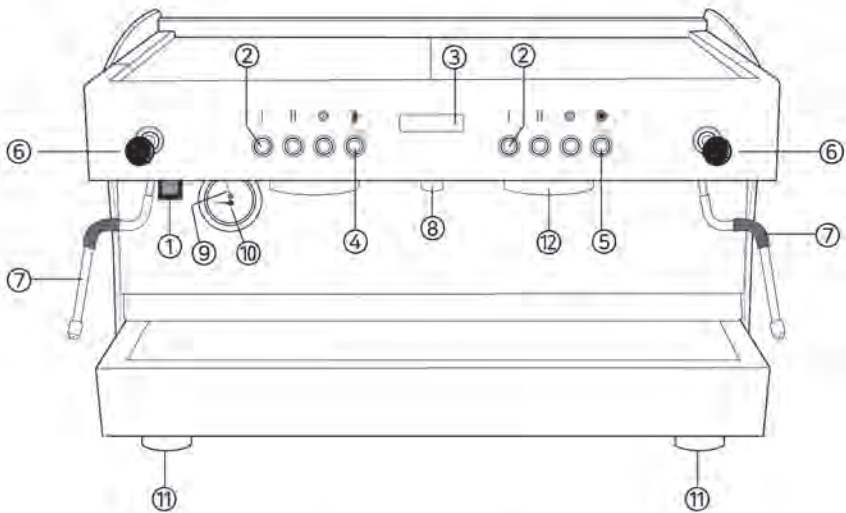


- ① 머신 본체
- ② 2스파우트포타필터 x2
- ③ 16g 바스켓 x2
- ④ 블라인드 바스켓

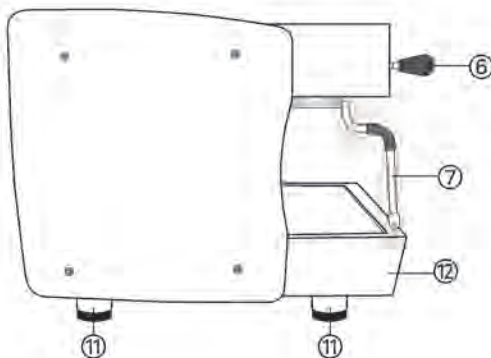


| 제품명 | 무게 | 소비전력 | 사이즈 |
|---------------|------|---------------------|-----------------------------|
| MORESTO LIGHT | 50Kg | 220V / 60Hz / 2600W | W 680mm x D 512mm x H 420mm |

제품구성



- | | |
|----------|------------|
| ① 전원스위치 | ⑦ 스팀완드 |
| ② 추출버튼 | ⑧ 온수완드 |
| ③ LCD정보창 | ⑨ 스팀압력 게이지 |
| ④ 온수버튼 | ⑩ 추출압력 게이지 |
| ⑤ 설정버튼 | ⑪ 높이 조절 다리 |
| ⑥ 스팀레버 | ⑫ 그룹헤드 |



- | |
|------------|
| ⑥ 스팀레버 |
| ⑦ 스팀완드 |
| ⑪ 높이 조절 다리 |
| ⑫ 배수함 |

사용전 주의사항

※ 사용전 반드시 취급주의 사항을 읽어 보시기 바랍니다.

주의 사항을 무시한 어떠한 안전사고에 대해서도 자사에서는 책임을 지지 않습니다.



(중량물 주의)
제품 무게 약 50kg



- 제품 설치시 올바른 자세로 설치 하셔야 합니다.
- 제품은 단단한 지반에 설치하여 사용 하시기 바랍니다.
- 제품을 이동할 경우 보일러의 물을 빼고 온수 및 스팀 보일러가 완전히 식은 후 이동하시기 바랍니다.
- 컵 워머 위에 물, 우유 등의 액체를 놓아 두어서는 안되며 제품 위로 물건이 떨어지지 않는 환경에서 사용하셔야 합니다.
- 제품 위에 천을 덮어서 사용 하시면 안됩니다.
- 전원 부분에 날카로운 물체나 감전위험이 있는 액체 주변에 방치해서는 안됩니다.
- 열원 또는 전기 제품 간 간격을 분리하여 사용 하셔야 합니다.
- 젖은 손으로 만지게 될 경우 감전의 위험이 있습니다.



- 화상 및 부상의 위험이 있는 부분이 있으므로 어린이의 손에 닿지 않는 곳에 두셔서 사용하시기 바랍니다.
- 장 시간 사용 하지 않을 경우 스팀 보일러와 온수 보일러에 물을 밸브로 제거해 주시기 바랍니다.
- 올바른 동작을 위해서는 주위 온도가 최저 10℃~75℃ 이하로 사용하셔야 합니다.
- 보일러 내부의 물이 얼지 않기 위해서는 상온에서 거치시켜야 하며, 물이 얼었을 경우 동파의 위험이 있으니 사용을 중단 하시고 전문가에게 문의를 하셔야 합니다.

사용전 주의사항

- 본 제품은 한국 전기규격 220V / 60Hz / 2600w 제품입니다.
- 머신을 켜기 전 라벨에 표시되어 있는 규격에 맞는 전기를 반드시 확인하시기 바랍니다.
- 라벨은 배수함 탈 거 후 왼쪽 하단에 부착 되어 있습니다.
- 설치되는 장소는 국가의 시행기준과 제조업체의 지침에 따라 진행되어야 합니다.
- 반드시 숙련된 전문가가 제품을 설치할 수 있도록 하여야 합니다.



- 전기안전을 위해 반드시 접지가 되어 있는 상태에서 설치가 되어야 합니다.
- 제조업체는 접지하지 않은 경우 발생하는 기기 이상작동 등의 부작용이 따를 수 있습니다.

- 물건을 받은 후 포장을 제거합니다.
- 포장을 제거한 후 어떤식으로든 손상이 있는지 확인 합니다.
- 혹시 의심이 되는 경우 사용하지 마시고 본사 및 구입처에 문의 하시기 바랍니다.
- * 포장 제거 시 교환 혹은 환불이 불가합니다.

※주의: 온도과승방지장치를 부주의로 리셋하여 생기는 위험요소를 피하기 위해 이 기기는 타이머 같은 외부 절환 장치를 통해 전원을 공급해서는 안되며 설비에 의해 정기적으로 온/오프 개폐되는 회로에 연결하여서는 안됩니다.

- 반드시 기술적인 공인은 전기기술자에게 문의하시기 바랍니다.
- 기계를 사용할 때 기술적인 감독 하에 교육을 받지 못했다면, 신체장애가 있거나 연장자 또는 어린이들은 놀이용으로 사용하지 않도록 감독이 필요합니다.

사용전 주의사항

- 머신을 사용할 때 기술적인 감독하에 교육을 받지 못한 경우, 경험과 지식이 부족하거나 심리적 문제가 있는 경우 사용을 자제하도록 합니다.
- 경고를 무시하고 사용할 경우 인적, 물리적 피해를 받을 수 있습니다.
- 전원 부분에 날카로운 물체나 감전 위험이 있는 액체를 주변에 방치해서는 안됩니다.
- 열원 또는 전기 제품간 간격을 분리하여 사용하시기 바랍니다.



- 젖은 손으로 전원 부분을 만지게 될 경우 감전의 위험이 있습니다.
- 전원선을 잡아 당기거나 눌러지 않도록 주의하여 주시기 바랍니다.
- 전원코드가 파손된 경우 제조사나 판매점 또는 전기 기술자를 통해 코드를 교체하시기 바랍니다.

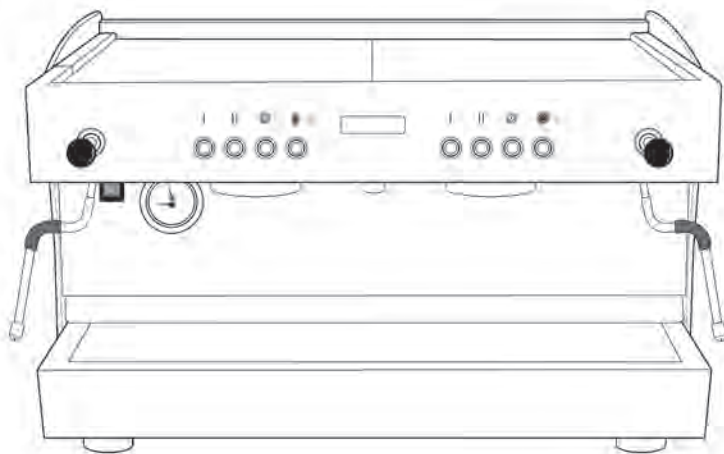
- 이 기계의 설치시 규격에 맞는 배관호스 및 피팅을 사용하셔야 합니다.
- 설치기술자는 제품 요구 사항 및 표준 규정에 맞는지 소유자/관리자와 함께 확인하시기 바랍니다.
- 설치 기술자는 제품 요구사항 및 표준규정에 맞는지 소유자/관리자와 함께 확인하시기 바랍니다.

※본 제품은 급수 연결이 가능한 환경에서 사용하여야 합니다.
그렇지 않은 경우 제품이 손상 될 수 있습니다.

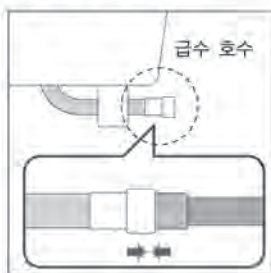


- 전원이 켜진 후 예열이 완료된 그룹헤드 부분에 신체 접촉시 화상의 위험이 있습니다.

사 용 방 법



1) 급수 연결하기



- 제품 하단의 급수 호스를 확인 합니다.
- 급수가 연결되는 부분을 확인 후 급수 호스를 연결 합니다.
- 급수 호스의 사이즈가 다른 경우 별도의 아답터를 사용하시기 바랍니다.

· 직수 설치가 필요한 커피머신의 특성상 유입되는 환경수압에따라서 추출압력의 변동 및 설정된 유량이 달라질 수 있기에 원활한 기기 작동 및 사용을 위해서 입수부 감압변 설치를 필요로 합니다. 또한, 환경 수압이 낮을 경우 사용이 원활하지 않을 수 있습니다.

* 최소 2~4bar의 수압필요

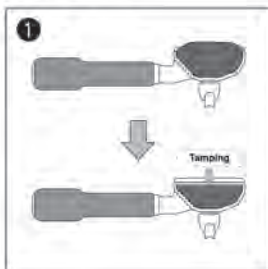
사 용 방 법

2) 전원 켜기 및 예열하기

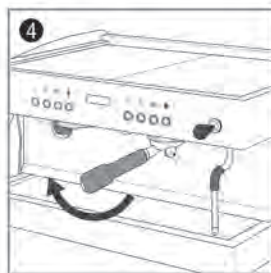
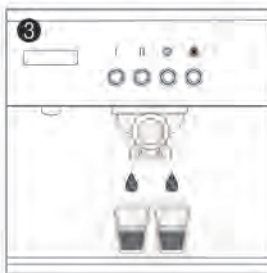
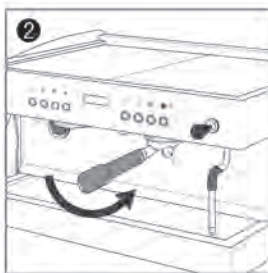


- ① 급수 연결 작업이 끝난 후 제품에 전원을 연결 합니다.
 - ② 메인 전원스위치를 켜서 온수 보일러 및 스팀보일러에 물 공급을 시작 합니다.
 - ③ 물 공급이 완료되면 히터가 가열되기 시작하고 약 30분 정도 뒤에 스팀압력이 생성됩니다.
- *환경 요인으로 인해 예열시간이 달라질 수 있습니다.

3) 추출하기

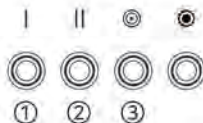


1. 포트필터의 바스켓에 적정량의 원두를 담고 탬퍼를 이용하여 탬핑을 합니다.
2. 포트필터를 그룹헤드 오른쪽 방향으로 장착합니다.
 - 장착시 포트필터 양쪽 부분이 수평이 되도록 하여 체결합니다.
 - 장착 전에는 추출버튼을 눌러 3~5초간 물을 흘려 주시길 권장합니다.
3. 추출 버튼을 눌러 추출합니다.
4. 추출 완료 후 체결된 포트필터를 왼쪽으로 돌려 분리 합니다.



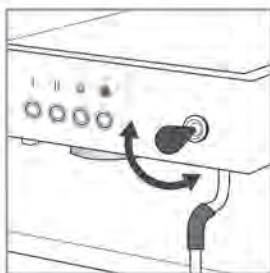
3)-1. 유량 설정

- ① 설정 버튼을 누르면 버튼의 led가 깜박 거리며 설정 모드로 진입합니다.
- ② 그룹의 1번 혹은 2번 버튼을 누르게 되면 추출이 되며 원하는 양만큼 나오면 추출 버튼을 한번 더 누르게 되면 추출 유량이 설정됩니다.
- ③ 유량 세팅이 끝나면 설정버튼을 눌러 설정모드를 빠져나갑니다.
- ④ 3번 버튼의 경우 프리버튼으로 유량 설정이 되지 않습니다.



사 용 방 법

4) 스팀 사용하기



1. 우유가 담겨있는 스팀피처에 스팀완드를 넣고 스팀 밸브를 움직여 고정 시키면 스팀이 시작됩니다.

-스팀보일러의 예열이 완료된 상태에서만 스팀 사용이 가능합니다.
(스팀게이지 압력은 통상 1~1.8bar입니다.)

-스팀 사용시 스팀 배관내에 있던 소량의 응축수가 배출 될 수 있습니다.

[응축수는 스팀 사용 전 미리 행주로 닦어 배출 하시기 바랍니다.]



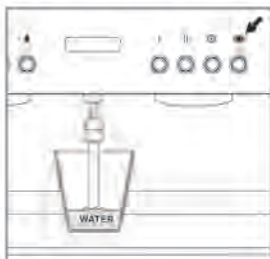
2. 우유가 적정온도에 도달하면 스팀 레버를 원위치 시켜 스팀 밸브를 잠궈 스팀 사용을 완료합니다.

-장시간 스팀 사용시 완드에 화상을 입을 수 있으니 주의 하시기 바랍니다.

⚠ 화상주의



5) 온수 사용하기



2. 온수 양 설정

① 설정 버튼을 누르면 버튼의 led가 깜박 거리며 설정 모드로 진입합니다.
(온수는 스팀 압력이 있어야 온수 추출이 가능합니다.)

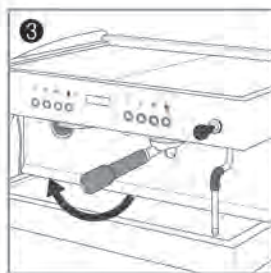
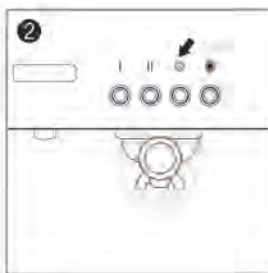
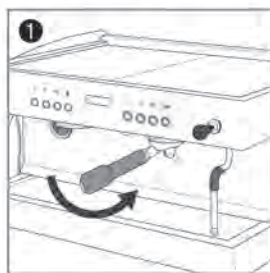
② 1번 그룹의 온수 추출 버튼을 누르면 온수가 나오게 되고 다시 한번 누르면 추출 되었던 시간 만큼 온수 추출시간이 설정 됩니다.

③ 세팅이 끝나면 설정버튼을 눌러 설정모드를 빠져나갑니다.

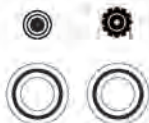


청소 및 유지보수

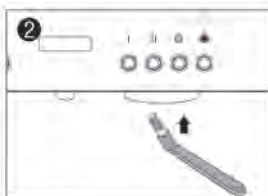
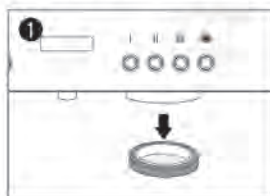
1. 오토 클리닝



- ① 설정 버튼을 누르면 버튼의 led가 깜박 거리며 설정 모드로 진입합니다.
- ② 각 그룹의 프리 버튼을 누르면 해당하는 그룹의 자동청소모드가 실행됩니다.
추출과 정지가 반복되며 청소 기능이 동작합니다.
- ③ 청소가 끝나면 설정버튼을 눌러 설정모드를 빠져나갑니다.

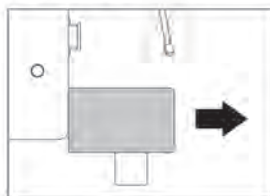


2. 그룹헤드 청소하기



1. 그룹헤드 부분의 샤워스크린을 분리 합니다.
- 반드시 도구를 이용하여 분리하시고 그룹헤드에 상처가 나지 않도록 주의하시기 바랍니다.
2. 청소 솔로 그룹헤드 안을 꼼꼼하게 닦아 냅니다. 이때 물 흘리기를 여러번 해주시면 더욱 좋습니다.
3. 청소를 마친 후 분리된 샤워스크린을 포트필터를 이용하여 장착합니다.

3. 배수함 청소하기



1. 양손으로 배수함의 양 끝 부분을 잡아 앞으로 천천히 당깁니다.
2. 배수함을 천천히 당기며 머신에서 완전히 분리 합니다.
3. 분리 후 청소를 마치고 반대 순서로 장착합니다.

El Rocio

자주하는 질문

Q. 스팀이 새는 소리가 납니다.

A. 스팀보일러의 진공방지기가 작동하며 압력을 채우는 상태입니다.

스팀 보일러 압력이 모두 채워진 상태에서도 계속 소리가 나는 경우 기술적 상담을 받으시기 바랍니다.

Q. 전원을 켜는데 예열이 되지 않습니다.

A. 전원 스위치가 START 위치에 있지만 예열이 되지 않는 경우는 차단기 상태를 확인후

기술적 상담을 받으시기 바랍니다. 현재 온도 상태 확인후

Q. 추출시 압력이 제대로 나오지 않습니다.

A. 블라인드 바스켓을 포트필터에 체결 후 그룹헤드에서 백플러싱을 하며 최대 압력을 확인하시기

바랍니다. 이때 추출 압력이 9~10Bar 사이에 있다면 펌프 출력은 정상이며 원두의 분쇄도를 조절하시면서 압력을 맞추시기 바랍니다.

Q. 유량이 적어지거나 물이 나오지 않습니다.

A. 본품 내부 지글러 혹은 세관에 스케일이 쌓였을 경우 디스케일 청소를 진행하여야합니다.

스케일은 물안의 미네랄의 석화로 발생하며 따라서 사용하는 물에따라 그 기간이 달라질 수 있습니다. 가급적 커피머신 필터로 걸러진 물 사용을 권장드립니다.

Q. 디스케일 청소 주기는 어떻게 될까요?

A. 국내 물 환경의 경우 대체적으로 5년주기로 오버홀 디스케일 작업을 하고있습니다.

다만 이는 사용하시는 수질에 따라 상이합니다. 스케일 발생 시 기기 성능 및 수명에 영향을 끼칠 수 있습니다.

※모든 가열부는 3가지 이상의 안전장치로 이루어져 있습니다.

※일정기간에 따라 소모품을 주기적으로 교체하셔야 안전하고 오래 사용 하실 수 있습니다.

| 소 모 품 명 | 교 환 주 기 |
|---------|---------|
| 가스켓 | 6개월 |
| 샤워스크린 | 1년 |
| 바스켓 | 1~2년 |
| 진공방지기 | 1년 |

제품보증서

- 서비스에 대하여
 - 본 제품은 (주)후로웰의 기술진 및 QC의 철저한 품질관리를 통하여 합격한 제품입니다.
 - 보증 기간 이내 제조상의 결함, 또는 자연적인 고장이 발생하였을 경우에는 방문 하시거나 서비스 센터로 연락주시면 무상 수리 됩니다.
 - 제품의 시리얼 번호가 확인 되어야 원활한 서비스가 가능 합니다.
- 소비자 피해 보상 기준
 - 제품의 보증 기간은 1년 입니다.
 - 정상적인 사용 상태에서 발생한 성능, 기능상 하자인 경우에 한하여 보상 합니다.
 - 무상수리 기간 중이라도 방문 출장비가 발생 할 수 있습니다.

1. 품질 보증 기간 이내

| 피해 유형 | | | 보상 기준 |
|---|----------------------------------|-------------|-------------------------|
| 정상적인 상태에서 사용중에 발생된 경우 | 제품 하자 발생시 | | 무상수리 |
| | 중요한 수리를 요할때 | 구입 후 10일 이내 | 제품교환 또는 구입가 환불 |
| | 중요한 수리를 요할때 | 구입 후 1개월 이내 | 제품교환 또는 무상수리 |
| | 교환된 제품이 1개월 이내에 중요한 수리를 요하는 고장발생 | | 구입가 환불 |
| | 교환 불가능시 | | 구입가 환불 |
| 소비자의 고의 과실에 의한 성능·기능상의 고장 | 수리가 가능한 경우 | | 유상수리 |
| | 수리 불가능시 | | 유상수리에 해당하는 금액 징수 후 제품교환 |
| - 천재지변(화재, 염해, 가스, 지진, 풍수해 등)에 의해 고장이 발생 하였을 경우 - 사용 전원이 이상 및 접속기기의 불량으로 인하여 고장이 발생하였을 경우 - 자사의 A/S가 아닌 타인이 수리 또는 개조하여 고장이 발생하였을 경우 - 사용 상 정상 마모되는 소모성 부품을 교환하는 경우 - 기타 제품 자체의 하자가 아닌 외부 원인으로 인한 경우 | | | 유 상 수 리 |

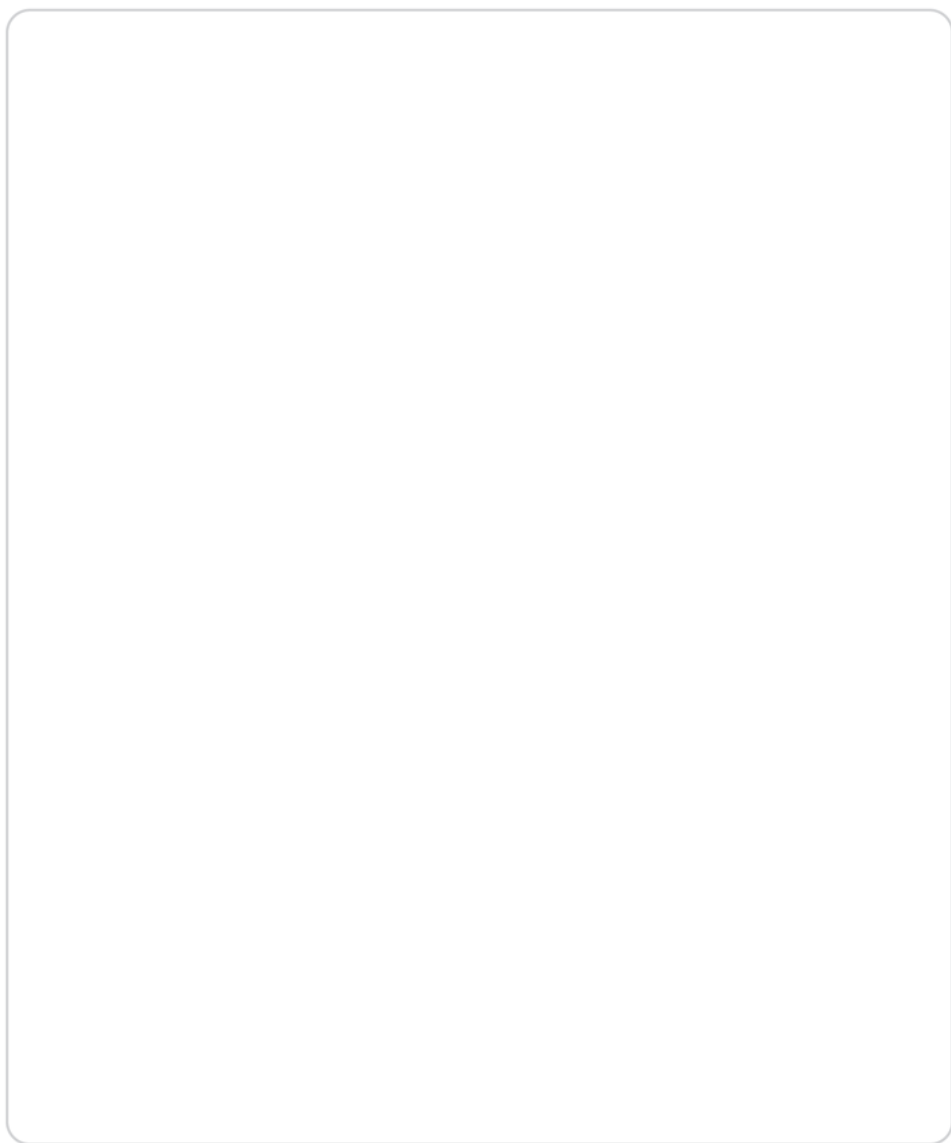
※ 명시되지 않은 사항은 (소비자 피해보상 규정)에 따릅니다.

2. 품질 보증 기간 이후

| 피해 유형 | 보상 기준 |
|---------------------------------------|--------------------------|
| 하자발생시 | 유상수리 |
| 수리용 부품은 보유하고 있지 않아 수리 불가능시 (부품보유기간이내) | 정액 감가 상각 금액에 10% 가산하여 환불 |
| 수리용 부품은 있으나 수리 불가능시 | 별도 정하는 당사 기준에 준함 |
| 소비자의 과실로 인한 고장중 수리 불가능시 | 유상수리 금액 징수후 감가상각 적용 제품교환 |

- 제조사: 후로웰
- 기타 문의 사항은 본사 고객센터로 문의 바랍니다.
- 고객센터 : 070-4618-4321

M E M O







El Rocio

espresso machine

www.elrocio.co.kr